



Mehr Informationen finden Sie in unserem siegmund care Gesundheitsratgeber <https://ratgeber.siegmund.care/schnelle-hilfe/entzuendung-selbsttest/>

Entzündung Selbsttest

REF 6121

Selbsttest für den Nachweis von C-reaktivem Protein mittels Vollblutprobe.

CE
0483

ALLGEMEINE HINWEISE

Das C-reaktive Protein (CRP) ist ein unspezifischer Marker, der hauptsächlich von der Leber produziert wird und zur Diagnose von bakteriellen Infektionskrankheiten und entzündlichen Erkrankungen verwendet wird.

Das CRP ist ein sehr empfindlicher und schnell erscheinender Indikator, der daher bei der Entscheidung über eine Antibiotikabehandlung hilfreich sein kann.

Je nach CRP-Konzentration erscheinen unterschiedliche Linien, die eine halbquantitative Interpretation des Testergebnisses ermöglicht.

Bei gesunden Patienten liegt die CRP-Konzentration unter 8 mg/l, während sie bei einer schweren Infektion oder während eines Entzündungsprozesses auf über 100 mg/l ansteigen kann. Zwischen 8 und 100 mg/l liegende Werte gehen mit mehr oder weniger leichten viralen oder bakteriellen Infektionen einher, die durch eine ärztlich verordnete angemessene Behandlung leicht überwunden werden können.

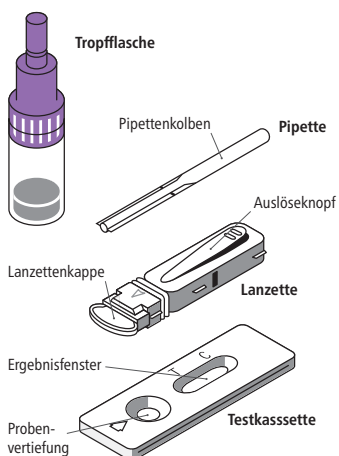
TESTKOMPONENTEN

Die Packung enthält folgende Materialien zur Durchführung des Tests:

- 1 versiegelter Aluminiumbeutel mit: 1 Testkassette, 1 Kunststoffpipette und 1 Beutel mit Trockenmittel.

Öffnen Sie den Aluminiumbeutel erst, wenn Sie bereit sind, den Test durchzuführen. Entsorgen Sie den Beutel mit dem Trockenmittel.

- 1 sterile Lanzette für die Blutentnahme (plus 1 Ersatz-Lanzette)
- 1 Tropfflasche mit 3 ml Verdünnungsmittel.
- 1 Gebrauchsanweisung



Nicht mitgeliefertes erforderliches Material: saugfähige Watte und Alkohol 70 % vol. oder Alkoholtupfer.

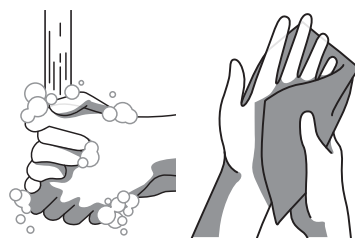
VORSICHTSMASSNAHMEN

1. Dieser Test ist ausschließlich für die In-vitro-Diagnostik bestimmt. Nur zur äußeren Anwendung. Nicht verschlucken.
2. Lesen Sie die Gebrauchsanweisung sorgfältig durch, bevor Sie den Test durchführen. Der Test ist nur interpretierbar, wenn die Anweisungen sorgfältig beachtet werden. Halten Sie sich strikt an die angegebenen Zeit-, Blut- und Verdünnungsmengen.
3. Bei einer Temperatur zwischen +4°C und +30°C lagern. Nicht einfrieren.
4. Nach Ablauf des auf dem Etikett und dem Aluminiumbeutel aufgedruckten Verfallsdatums oder bei Beschädigung des Beutels nicht mehr verwenden.
5. Verwenden Sie den Test nicht erneut.
6. Außerhalb der Reichweite von Kindern aufbewahren.
7. Nach dem Gebrauch können alle Komponenten im Hausmüll entsorgt werden.

TESTVERFAHREN

Die Durchführung beginnt immer mit einer guten Vorbereitung. Legen Sie den Inhalt der Schachtel auf eine saubere, trockene und ebene Fläche (z. B. einen Tisch). Dann folgt die Prüfung:

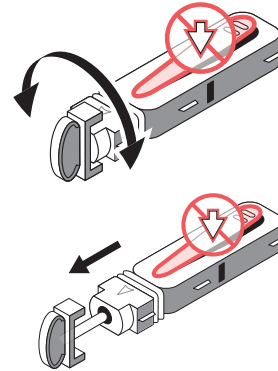
1. **Waschen Sie Ihre Hände gründlich.** Verwenden Sie Seife und warmes Wasser. Trocknen Sie Ihre Hände mit einem sauberen Handtuch.



2. **Bereiten Sie die Testkassette, die Pipette und das Tropffläschchen mit dem Verdünnungsmittel vor.** Nehmen Sie sie aus dem Aluminiumbeutel (an der Einkerbung aufreißen) und legen Sie sie in Reichweite Ihrer Hände (Sie werden sie später brauchen). Entsorgen Sie den Trockenmittelbeutel.

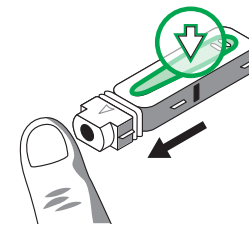
Entfernen Sie den Schraubverschluss des Fläschchens mit dem Verdünnungsmittel und halten Sie es griffbereit.

3. **Bereiten Sie die Lanzette vor. Halten Sie die Lanzette, ohne den Auslöseknopf zu berühren.** Entriegeln Sie die Lanzettenkappe, indem Sie sie in einer ¼ Umdrehung abdrehen, bis Sie spüren, dass sie sich von der Lanzette löst, und drehen Sie sie dann weiter (2-3 Umdrehungen). **Ziehen Sie nicht, sondern drehen Sie nur** und werfen Sie die Kappe anschließend weg.



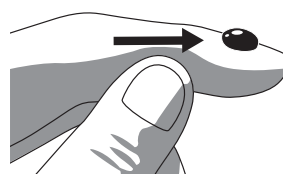
4. Reinigen Sie die Fingerkuppe des Mittel- oder Ringfingers mit einem mit Alkohol befeuchteten Wattebausch. Reiben Sie den gewählten Finger **10 bis 15 Sekunden** lang in Richtung der Fingerkuppe, um die Durchblutung zu fördern.

5. Drücken Sie nun die Plattform der Lanzette **fest seitlich gegen die Fingerkuppe** des zuvor gereinigten Fingers und drücken Sie den Auslöseknopf.

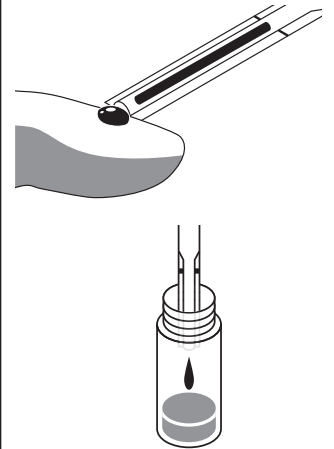


6. Die Nadelspitze der Lanzette wird automatisch in das Gehäuse des Geräts zurückgezogen.

7. **Reiben Sie die Fingerspitze**, um eine ausreichende Vollblutprobe zu erhalten.

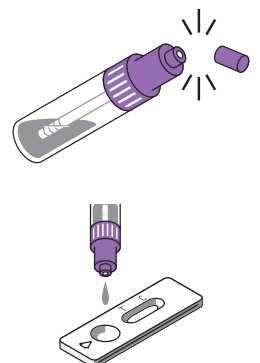


8. Halten Sie die Kunststoffpipette nun an den Blutstropfen, **ohne den Pipettenkolben zu drücken**. Das Blut wandert durch die Kapillarwirkung in die Pipette bis zu der auf der Pipette angegebenen Linie. Wenn die Linie nicht erreicht wird, können Sie Ihren Finger erneut reiben, um mehr Blut zu erhalten. Vermeiden Sie so weit wie möglich Luftblasen.



9. Geben Sie die entnommene Vollblutprobe in das zuvor geöffnete Tropffläschchen, indem Sie den Kolben der Pipette drücken. Vergewissern Sie sich, dass das gesamte Volumen der Vollblutprobe in das Tropffläschchen gegeben wird, indem Sie **2-3-mal** auf den Kolben der Pipette drücken und somit den inneren Teil der Pipette mit Verdünnungslösung spülen. Die Schraubkappe wieder auf das Fläschchen mit dem Verdünnungsmittel aufsetzen und gründlich mischen.

10. Brechen Sie die Spitze der Tropfflasche mit der verdünnten Vollblutprobe ab. Halten Sie die Tropfflasche mit dem Verdünnungsmittel senkrecht und geben Sie langsam **genau 4 Tropfen** in die Probenvertiefung der Testkassette mit einem **Abstand von 2-3 Sekunden zwischen den einzelnen Tropfen**.



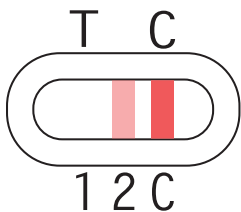
11. Lesen Sie das Ergebnis nach **5 Minuten** ab. Nach Ablauf von 10 Minuten nicht mehr auswerten.

ERGEBNIS INTERPRETATION

Die Ergebnisse müssen in Abhängigkeit von der Farbintensität der 3 Linien, die im Ergebnisfenster erscheinen können, interpretiert werden.

1. CRP-Wert unter 8 mg/l

Es erscheinen nur zwei Linien (keine Linie unter der Markierung T (Test)).

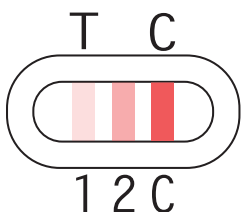


Dieses Ergebnis bedeutet, dass weder eine Infektion noch eine Entzündung vorliegt.

2. CRP-Wert im Bereich von 8 bis 40 mg/l

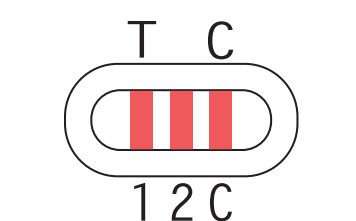
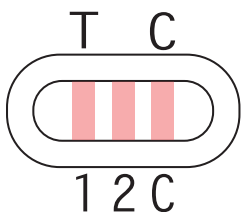
Im Fenster erscheinen drei farbige Linien, aber die Intensität der Linie unter der T-Markierung ist schwächer als die der beiden anderen Linien.

Dieses Ergebnis bedeutet, dass eine Virusinfektion im Anmarsch sein könnte. Sie sollten eine Arztpraxis aufsuchen.



3. CRP-Wert im Bereich von 40 bis 100 mg/l

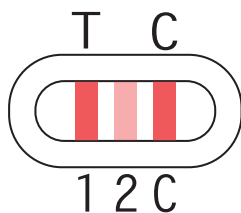
Im Fenster erscheinen drei farbige Linien, die in ihrer Intensität mehr oder weniger gleich sind.



Dieses Ergebnis bedeutet, dass eine virale oder bakterielle Infektion im Anmarsch ist. Sie sollten unbedingt eine Arztpraxis aufsuchen.

4. CRP-Wert über 100 mg/l

Im Fenster erscheinen drei farbige Linien, wobei die Farbintensität der Linien unter den Markierungen T und C stärker ist als die Farbintensität der mittleren Linie.



Bei einer sehr hohen CRP-Konzentration kann die mittlere Linie sogar verschwinden. Dieses Ergebnis bedeutet, dass eine schwere bakterielle Infektion vorliegt. Sie müssen dringend eine Arztpraxis aufsuchen.

UNGÜLTIGES ERGEBNIS

Wenn unter der Markierung C (Kontrolle) keine Linie erscheint, kann der Test nicht interpretiert werden und muss als ungültig betrachtet werden, selbst wenn unter der Markierung T (Test) eine farbige Linie sichtbar ist und/oder die mittlere Linie erscheint. In diesem Fall empfiehlt es sich, den Test mit einem neuen **Entzündung Selbsttest** und einer neuen Blutprobe zu wiederholen.

FRAGEN UND ANTWORTEN

Wie funktioniert der Entzündung Selbsttest?

Wenn CRP in der Probe vorhanden ist, interagiert es sowohl mit den Anti-CRP-Antikörpern als auch mit dem CRP-Antigen im Test, wodurch verschiedene Linien entstehen, die eine halbquantitative Messung der CRP-Konzentration in der Blutprobe ermöglichen (≥ 8 bis < 100 mg/l, gemäß des W.H.O. *-Referenzwertes).

Eine farbige Kontrolllinie, die den Reagenzienüberschuss erfasst, erscheint unter der C-Markierung der Kassette.

*Weltgesundheitsorganisation.

Wann sollte der Test durchgeführt werden?

Der **Entzündung Selbsttest** sollte bei akuten Infektionssymptomen wie Fieber, Kopfschmerzen oder Schwäche durchgeführt werden. Der Test kann zu jeder Tageszeit durchgeführt werden.

Kann das Ergebnis falsch sein?

Die Ergebnisse sind genau, solange die Anweisungen sorgfältig beachtet werden. Dennoch kann das Ergebnis falsch sein, wenn der **Entzündung Selbsttest** vor der Testdurchführung nass wird oder wenn die Menge des verdünnten Blutes in der Probenvertiefung nicht ausreichend ist.

Wie ist der Test zu interpretieren, wenn die Farbe und die Intensität der Linien unterschiedlich sind?

Die Farbintensität der Linien ist wichtig für die Interpretation des Testergebnisses. Beachten Sie daher bitte die Abbildungen und Anweisungen im Abschnitt "Interpretation der Ergebnisse".

Was bedeutet die Linie, die unter der Markierung C (Control) erscheint?

Wenn diese Linie erscheint, bedeutet das, dass der Test korrekt durchgeführt wurde.

Wenn ich das Ergebnis nach 10 Minuten ablese, ist das Ergebnis dann zuverlässig?

Nein. Das Ergebnis sollte nach 5 Minuten abgelesen werden. Das Ergebnis ist bis zu 10 Minuten zuverlässig.

Was muss ich tun, wenn das Ergebnis positiv ist?

Wenn das Ergebnis positiv ist und der CRP-Wert über 8 mg/l liegt, lesen Sie bitte die Ergebnisinterpretation und informieren Sie so schnell wie möglich Ihren Hausarzt, da eine Antibiotikabehandlung dringend erforderlich sein könnte.

Was muss ich tun, wenn das Ergebnis negativ ist?

Wenn das Ergebnis negativ ist und der CRP-Wert unter 8 mg/l liegt, bedeutet dies, dass weder eine bakterielle noch eine virale Infektion im Anmarsch ist. Bleiben die Symptome jedoch bestehen, ist es ratsam, eine Arztpraxis aufzusuchen.

LEISTUNGSDATEN

Wie hoch ist die Genauigkeit des Entzündung Selbsttests?

Der **Entzündung Selbsttest** ist genau und wird seit mehr als 10 Jahren von Fachleuten in diesem Bereich (Krankenhäuser und Labore) verwendet. Auswertungsberichte zeigen eine Gesamtübereinstimmung von mehr als 98,94 % [93,85 - 100**] mit Referenzmethoden. Auch wenn dieser Test zuverlässig ist, kann es zu falsch positiven oder falsch negativen Ergebnissen kommen.

** CI 95%: 95% Konfidenzintervall.

LITERATUR

- <https://www.passeportsante.net/fr/Actualites/Dossiers/DossierComplexe.aspx?doc=c-reactive-proteine>
- <https://www.mayoclinic.org/tests-procedures/c-reactive-protein-test/about/pac-20385228>
- <https://www.mayocliniclabs.com/test-catalog/Clinical+and+Interpretation/9731>

SYMBOLERKLÄRUNG

	Gebrauchsanweisung beachten
	Hersteller
	Nicht wiederverwendbar
	Verwendbar bis (siehe Aufdruck Verpackung)
	Sterilisation durch Bestrahlung
	In-Vitro Diagnostikum
	Chargennummer
	Katalognummer
	Lagertemperatur +4°C bis +30°C
	Inhalt ausreichend für 1 Prüfung
	EU-Bevollmächtigter
	Vertriebspartner

HERSTELLUNG & VERTRIEB

EU-Import und Vertrieb:

Siegmund Care GmbH
Landsberger Straße 180
86507 Oberottmarshausen
Deutschland
Telefon +49 8231 991920-0
sales@siegmund.care
www.siegmund.care

VEDALAB Rue de l'Expansion, ZAT du Londeau,
Cesisé, BP 181, 61006 ALENCON Cedex | Frankreich
www.vedalab.com

Sterile Lanzette:			
Owen Mumford Ltd., Brook Hill, Woodstock, Oxfordshire OX20 1TU UK			
	GERMANY, Owen Mumford GmbH, Alte Häge 1, 63762 Großostheim Deutschland		

ÄNDERUNGSHISTORIE

Dok-ID: L6121_IFU_DE_rev.1

Revision	Art	Beschreibung
1	NA	Erstausgabe

Art der Änderung:
NA: Nicht anwendbar (Erstellung)
TECH: Technische Änderung; Hinzufügen, Überarbeitung und/oder Entfernung von Informationen über das Produkt
ADMIN: Administrativ; Durchführung von nicht-technischen Änderungen, die für den Endnutzer erkennbar sind.
Hinweis: Geringfügige Änderungen an Typografie, Grammatik, Rechtschreibung und Formatierung werden nicht in den Änderungsdetails aufgeführt.